

ReSound Unite™

# BRUKSANVISNING

## ReSound Unite™ TV Audio Streamer 2



# ReSound

rediscover hearing

## Välkommen

Gratulerar till ditt inköp av ReSound Unite™ TV/Audio Streamer 2. TV/Audio Streamer 2 ger dig högklassigt streamat ljud direkt till dina hörapparater från din stereoanläggning, dator, TV eller liknande.

Läs igenom den här bruksanvisningen noggrant för att få ut så mycket som möjligt av TV/Audio Streamer 2. Kontakta din audionom om du har några frågor.

För mer information kan du besöka webbplatsen [www.resound.com/unite](http://www.resound.com/unite).

För din egen säkerhet, läs noga igenom kapitlet "Viktig information", s. 28-29.

Modell SAS-3

FCC ID: X26SAS-3

## Information:

Utrustningen överensstämmer med avsnitt 15 i FCC-reglerna.

Följande villkor gäller för användning av apparaten: (1) Denna utrustning orsakar inte skadliga störningar och (2) denna utrustning måste acceptera mottagande störningar, inklusive störning som kan orsaka oönskad funktion.

*Obs!*Denna utrustning har testats och befunnits överensstämma med gränserna för en klass B digital enhet, i enlighet med avsnitt 15 i FCC-reglerna. Dessa gränser är avsedda att ge skydd mot skadliga störningar i bostadsmiljön. Denna utrustning genererar, använder och kan avge radiosignaler och kan, om den inte installerats och används i enlighet med instruktionerna, orsaka störningar på radiokommunikation.

Det finns dock ingen garanti för att störningar inte inträffar i en viss installation. Om denna utrustning orsakar störningar på radio- eller TV-mottagning, vilket kan avgöras genom att utrustningen stängs av och sätts på, rekommenderas användaren att försöka åtgärda detta genom en eller flera av följande åtgärder:

Rikta om eller flytta mottagarantennen.

Öka avståndet mellan utrustningen och mottagaren.

Anslut utrustningen till ett uttag på en annan krets än den som mottagaren är ansluten till.

Kontakta återförsäljaren eller en erfaren radio-/TV-tekniker för hjälp.

Ändringar eller modifieringar kan upphäva användarens rätt att handha utrustningen.

#### **Avsedd användning**

TV/Audio Streamer 2 är avsedd att underlätta för ReSounds hörrapparatbrukare att bättre kunna höra TV-program och andra ljudkällor. Den viktigaste uppgiften för TV/Audio Streamer 2 är att överföra ljudsignaler från TV-apparater eller andra ljudenheter till ReSounds trådlösa hörrapparater.

#### **Lista över länder**

Produkter med trådlös funktionalitet är avsedda för försäljning i länder inom EU och Schweiz.

#### **Nationella restriktioner:**

Norge: Du får inte använda utrustningen inom 20 km från centrum i Ny Ålesund, Norge.

Denna produkt är framtagen i enlighet med följande bestämmelser:

I EU: Produkten uppfyller de grundläggande kraven enligt bilaga 1 i direktiv 93/42/EEG för medicintekniska produkter (MDD) och de grundläggande kraven och andra relevanta bestämmelser i direktivet 1999/5/EG (R&TTE). Försäkran om överensstämmelse hittar du på [www.resound.com](http://www.resound.com).

I USA: FCC CFR 47 avsnitt 15, kapitel C.

För övriga länder utanför EU och USA hänvisas till ländernas lokala regler.

Den här produkten är klassificerad som mottagare klass 2 enligt EN 300 400.

Modell SAS-3

IC: 6941C-SAS3

Denna digitala klass B-apparat överensstämmer med den kanadensiska standarden ICES-003.

Cet appareil numérique de la classe B est conforme à la norme NMB-003 du Canada.

Följande villkor gäller för användning av apparaten: (1) Denna utrustning orsakar inte störningar och (2) denna utrustning måste acceptera alla störningar, inklusive störning som kan orsaka oönskad funktion hos utrustningen.

L'exploitation est autorisée aux deux conditions suivantes: (1) l'appareil ne doit pas produire de brouillage, et (2) l'utilisateur de l'appareil doit accepter tout brouillage radioélectrique subi, même si le brouillage est susceptible d'en compromettre le fonctionnement.

I JP:

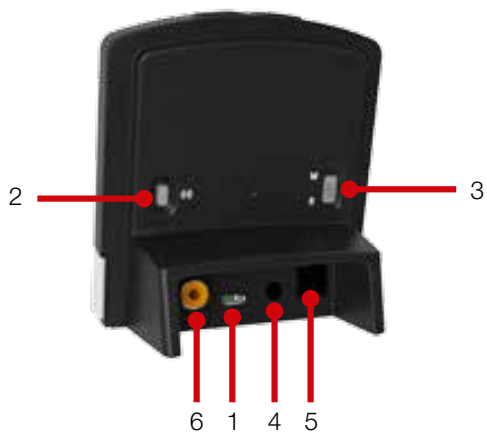
I Japan har den här enheten tilldelats ett certifieringsnummer av ministeriet för inrikes affärer och kommunikation i enlighet med förordningen om certifiering av överensstämmelse med tekniska krav vad gäller specificerad radioutrustning ( 特定無線設備の技術基準適合証明 等に関する規則 ) Artikel 2-1-19 "Denna enhet får inte modifieras (detta gör att tilldelat certifieringsnummer blir ogiltigt)."

## Innehåll

Beskrivning . . . . .	8
Komma igång . . . . .	10
Parkoppla hörapparaterna . . . . .	18
Starta och avbryta streaming . . . . .	21
Kontroller . . . . .	24
Justerbart fördröjningsläge . . . . .	26
Viktig information . . . . .	28
Tekniska specifikationer . . . . .	30
Garanti . . . . .	30
Felsökningsguide . . . . .	32

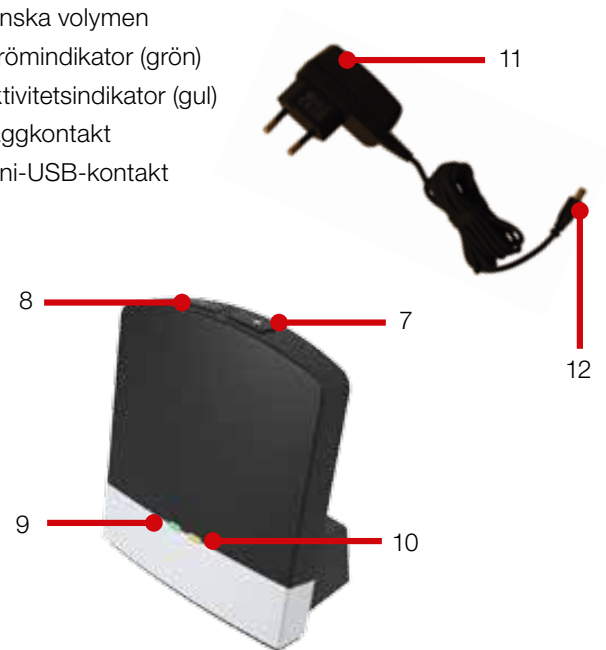
### Beskrivning

- 1 Mikro-USB-strömkontakt
- 2 Parkopplingsknapp
- 3 Mono-/stereoomkopplare
- 4 Analog ljudingång, minijack
- 5 Optisk ljudingång (Toslink)
- 6 Koaxial ljudingång



8

- 7 Öka volymen
- 8 Minska volymen
- 9 Strömindikator (grön)
- 10 Aktivitetsindikator (gul)
- 11 Väggkontakt
- 12 Mini-USB-kontakt



9

## Komma igång

### Installera TV/Audio Streamer 2

Beroende på TV, stereoanläggning, dator eller annan ljudkälla kan TV/Audio Streamer 2 installeras på olika sätt, vilket beskrivs i nästa avsnitt. Stegen nedan hjälper dig parkoppla och ansluta dina enheter. Börja med att ansluta kablarna mellan TV/Audio Streamer 2 och ljudkällan och avsluta med att parkoppla TV/Audio Streamer 2 med dina hörapparater.



TV/Audio Streamer 2 har stöd för både analoga och digitala ljudkällor. Läs följande avsnitt för information om vilka ljudformat som stöds samt hur du ansluter TV/Audio Streamer 2 till olika ljudkällor.

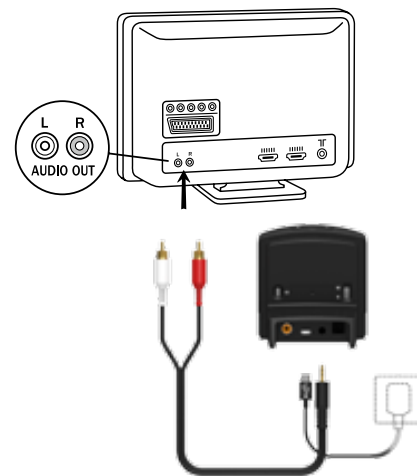
### Ansluta TV/Audio Streamer 2 till en analog ljudkälla (t.ex. TV eller stereoanläggning)

1. Anslut nätadaptern till vägguttaget och anslut kabeln till micro-USB-kontakten på TV/Audio Streamer 2
2. Sätt i ljudkabelns hankontakt (minijack) i ljudkontakten på TV/Audio Streamer 2 (4 på sidan 8)
3. Anslut den andra änden av ljudkabeln till ljudkällans ljudutgångar ("AUDIO OUT")

4. Ljudutgångarna ("AUDIO OUT") är i regel märkta "L – R" för vänster respektive höger kanal och finns oftast på baksidan av ljudenheten



Obs! På vissa ljudenheter är det möjligt att reglera ljudutgångarnas och högtalarnas volym separat. Se utrustningens dokumentation för mer information om detta.



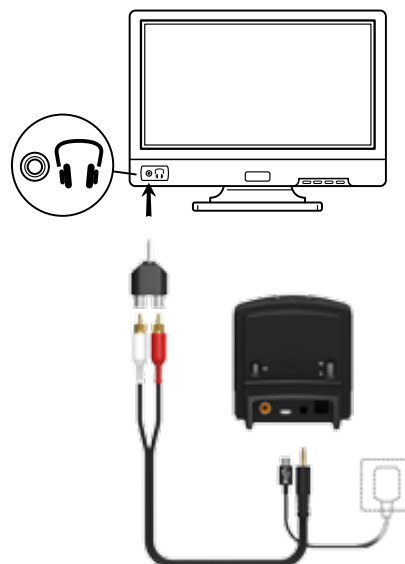
### Alternativ anslutning av analog ljudkabel:

Om det inte är möjligt att ansluta TV/Audio Streamer 2 till ljudkällans ljudutgångar (AUDIO OUTPUT) med de röda och vita BNC-kontakterna, kan du göra följande:

#### Minijack-adapter:

1. Anslut nätadaptern till vägguttaget och anslut kabeln till micro-USB-kontakten på TV/Audio Streamer 2.
2. Sätt i ljudkabelns hankontakt (minijack) i ljudkontakten på TV/Audio Streamer 2 (4 på sidan 8).
3. Anslut minijack-adaptern till de röda och vita kontakterna på den andra änden av ljudkabeln.
4. Anslut minijack-adaptern till ljudkällans hörlursuttag eller datorns ljudutgång.

**i** Obs! Hörlursuttaget sitter i regel på framsidan eller sidan av ljudenheten. När hörlursutgången används kommer i regel endast personen som använder hörapparaterna att höra ljudet - ljudkällans högtalare stängs i regel av när denna utgång används. Se ljudutrustningens dokumentation för information om högtalarna och hörlursutgången kan användas samtidigt.

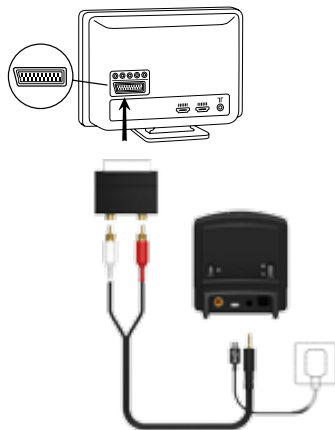


#### Scart-adapter:

1. Anslut nätadaptern till vägguttaget och anslut kabeln till micro-USB-kontakten på TV/Audio Streamer 2.
2. Sätt i ljudkabelns hankontakt (minijack) i ljudkontakten på TV/Audio Streamer 2 (4 på sidan 8).
3. Anslut scart-adaptorn till de röda och vita kontakterna på den andra änden av ljudkabeln.
4. Anslut scart-adaptorn till ljudkällans scart-kontakt.



*Obs! Scart-kontakten sitter i regel på baksidan av ljudkällan. Kontrollera ljudenhetens bruksanvisning om ytterligare konfiguration av scart-utgången krävs.*



#### Ansluta TV/Audio Streamer 2 till en digital ljudkälla (t.ex. TV eller stereoanläggning)



*TV/Audio Streamer 2 har stöd för både analoga och digitala ljudkällor. Följande format stöds av de digitala ingångarna:*

- Samplingsfrekvens: Upp till 192 kHz
- Samplingsupplösning: Upp till 32 bit

#### Dolby Digital

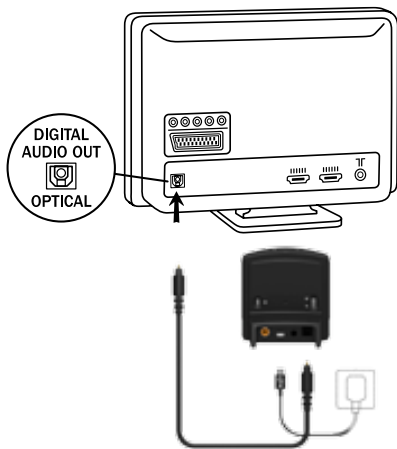
- Kanaler: Max 5.1
- Bitrate: 32 kbs till 640 kbs
- Samplingsfrekvens: 32, 44,1 och 48 kHz

*Obs! Dolby Digital Plus (kräver HDMI-gränssnitt), Dolby TrueHD, Dolby Pro Logic, Dolby Digital EX, Dolby Digital Surround EX och AAC (Advanced Audio Codec) stöds ej.*



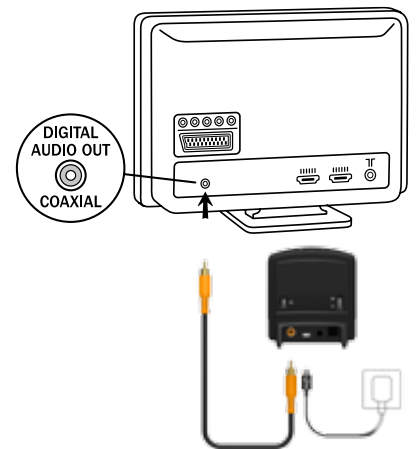
### Använda den optiska ljudingången (Toslink)

1. Anslut nätadaptern till vägguttaget och anslut kabeln till micro-USB-kontakten på TV/Audio Streamer 2.
2. Anslut en av kontakterna på den optiska ljudkabeln till den optiska ingången (5 på sidan 8) på TV/Audio Streamer 2.  
*Obs! De flesta optiska kablar har en plasthätta som skyddar kontakten. Ta bort hättan innan du ansluter kabeln.*
3. Anslut den andra änden av den optiska kabeln till "Digital Audio Out/Optical" på ljudkällan.



### Använda koaxial ljudingång

1. Anslut nätadaptern till vägguttaget och anslut kabeln till micro-USB-kontakten på TV/Audio Streamer 2.
2. Anslut en av kontakterna på koaxialkabeln till koaxialkontakten (6 på sidan 8) på TV/Audio Streamer 2.
3. Anslut den andra änden av koaxialkabeln till "Digital Audio Out/Optical" på ljudkällan.



### **Parkoppla hörapparaterna**



Obs! Följande information är främst avsedd för din audionom, som i de flesta fall kommer att slutföra de uppgifter som är nödvändiga innan TV/Audio Streamer 2 kan användas med dina hörapparater. Dock är den process som utformats enkel och de flesta människor kan göra det själva.

Det är möjligt att parkoppla upp till tre streamingenheter - t.ex. två TV/Audio Streamers och en ReSound Unite™ MiniMikrofon (tillbehör) - med ett par hörapparater. Därför måste kanal 1, 2 eller 3 väljas när parkopplingsprocessen påbörjas

#### **Parkoppla TV/Audio Streamer 2 på kanal 1**

1. Kontrollera att nätadaptern till TV/Audio Streamer 2 är ansluten till vägguttaget och den gröna lysdioden på framsidan av TV/Audio Streamer 2 (9 på sidan 9) är PÅ. Dina hörapparater måste vara AV - öppna därför batteriluckorna.
2. Tryck en gång på parkopplingsknappen på TV/Audio Streamer 2 (2 på sidan 8). Lysdioden på framsidan av TV/Audio Streamer 2 kommer nu att blinka gult varannan sekund för att indikera att den är klar att parkopplas på kanal 1. Din TV/Audio Streamer 2 stannar kvar i parkopplingsläge i 20 sekunder.

3. Medan parkopplingsläget är aktiverat stänger du hörapparaternas batteriluckor och kontrollerar att de är påslagna. Vid lyckad parkoppling spelas ett hörbart ljud i båda hörapparaterna. Du kan nu börja använda TV/Audio Streamer 2.

#### **Parkoppla TV/Audio Streamer på kanal 2**

1. Tryck två gånger på parkopplingsknappen. Lysdioden på framsidan av TV/Audio Streamer 2 kommer nu att blinka gult två gånger varannan sekund för att indikera att den är klar att parkopplas på kanal 2.
2. Stäng hörapparaternas batteriluckor medan de är i parkopplingsläge.

#### **Parkoppla TV/Audio Streamer på kanal 3**

1. Tryck tre gånger på parkopplingsknappen. Lysdioden på framsidan av TV/Audio Streamer 2 kommer nu att blinka tre gånger varannan sekund för att indikera att den är klar att parkopplas på kanal 3.
2. Stäng hörapparaternas batteriluckor medan de är i parkopplingsläge.

### Blinkmönster:

Tryck på parkopplingsknappen

Tryck på parkopplingsknappen	Blinkmönster	Kanal
1	①      ①      ①      ①	1
2	①②    ①②    ①②    ①②	2
3	①②③   ①②③   ①②③   ①②③	3

### Starta och avbryta streaming

Slå på din TV, stereoanläggning, dator eller annan ljudenhet som är ansluten till TV/Audio Streamer 2. Kontrollera även att dina hörrapparater är påslagna. Streaming kan startas på två sätt.

1. Håll in tryckknappen på båda hörrapparaterna i ungefär tre sekunder för att lyssna på den streamade ljudsignalen. Detta måste göras på båda hörrapparaterna för att streama till båda apparaterna, såvida inte dina hörrapparater använder synkronisering mellan hörrapparaterna. När TV/Audio Streamer har anslutits spelas en hörbar melodi i dina hörrapparater följt av det streamade ljudet.
2. Om du har en ReSound Unite™ Fjärrkontroll (tillval) trycker du bara på fjärrkontrollens streaming-knapp. När hörrapparaterna anslutits till TV/Audio Streamer 2, spelas en kort melodi i både öron för att bekräfta att parkopplingen lyckats. En ikon visas på displayen. Det streamade ljudet kan nu höras i dina hörrapparater.

*Starta streaming på en 2:a eller 3:e TV/Audio Streamer 2-enhet*  
Om du har mer än en TV/Audio Streamer 2 kan du trycka på streamingknappen på fjärrkontrollen en andra eller tredje gång beroende på vilken TV/Audio Streamer 2 du vill lyssna på.



Upp till 3 TV/Audio Streamer 2-enheter får bokstavsbe-teckningen A, B eller C, och streamingenheten som används för tillfället visas på fjärrkontrollens display.

Om du inte har en fjärrkontroll trycker du in knappen på hörapparat-en i cirka 3 sekunder en andra eller tredje gång för att växla till den andra eller tredje streamingenheten.

### Avbryta streaming

Tryck på knappen på någon av hörapparaterna. Detta avbryter streaming på hörapparaten och återvänder till det senast använda programmet.

*Obs! Om hörapparaterna använder programsynkronisering mellan hörapparaterna räcker det med att trycka på knappen på den ena hörapparaten för att återgå till det senast använda programmet.*

Med ReSound Unite™ Fjärrkontroll (tillval) är det bara att trycka på "P"-knappen, som är placerad i mitten av knappsatsen. Detta gör att hörapparaterna återgår till senast använda program. Du kan också trycka på hemknappen för att återgå till standardinställningarna.

Om du använder telefonen med ReSound Unite™ TelefonClip eller PhoneNow™ avbryts tillfälligt streaming från TV/Audio Streamer 2. När du har avslutat ditt samtal, återupptas det streamade ljudet.

**i** *Obs! Du kan hamna utom räckvidd (>7m) från din TV/Audio Streamer 2. Om du kommer tillbaka inom räckvidden inom 5 minuter, kommer dina hörapparater koppla upp sig automatiskt och fortsätta streama ljudet.*

## Kontroller

### *Justera volymen*

TV/Audio Streamer 2 har utformats för att återge en behaglig ljudnivå från det att den aktiveras. För vissa enheter eller lyssningsmiljöer kan det vara önskvärt att justera volymen. Detta kan göras på flera olika sätt. Tänk på att volymjusteringar på TV/Audio Streamer 2 bara gäller för det streamade ljudet, men inte för omgivningsljud.

Använd knapparna "+" och "-" (7 och 8 på sidan 9) för att justera volymen till en behaglig nivå. Se till att dina hörapparater är justerade innan du ändrar inställningarna med volymkontroll. I regel behöver justeringen bara göras en gång eftersom TV/Audio Streamer 2 sparar den senast inställda volymnivån.

Använd ReSound Unite Fjärrkontroll 2 (tillval) för att justera både strömningsvolymen och volymen på hörapparaters mikrofon\*. Fråga din audionom för mer information om detta tillbehör.

Volymen kan i vissa fall justeras ytterligare på signalkällan, till exempel genom att minska volymen på TV:n. Detta justerar volymen på det streamade ljudet som överförs trådlöst till hörapparaterna. Justering av TV:ns volym påverkar även TV-ljudet i rummet.

*\*Justering av volym för både hörapparat och streaming finns endast tillgängligt med ReSound Unite(TM) Fjärrkontroll 2.*

### *Inställning av mono-/stereoljud*

Lägesomkopplaren (3 på sidan 8) kan användas för att ställa in streaming i stereo (två kanaler) eller mono (en kanal). För binaurala anpassningar bör omkopplaren helst stå i stereoläge. För monaurala anpassningar bör omkopplaren stå i monoläge.

### Justerbart fördröjningsläge

Det kan hända att det uppstår en viss fördröjning i ljudet som streamas jämfört med ljudet som kommer från TV:ns högtalare (ekoeffekt) eller en skillnad mellan det streamade ljudet och TV-bilden (ljud- och bildsynkronisering). Detta problem kan uppstå i mer avancerade ljudanläggningar där TV/Audio Streamer 2 inte är direktansluten till TV:n (t.ex. via en digitalbox eller en annan extern enhet).

Gör följande inställningar på TV/Audio Streamer 2 för att åtgärda problem med ljudfördröjning:

1. Kontrollera att TV/Audio Streamer 2 är påslagen och att dina hörapparater tar emot det streamade ljudet
2. Håll parkopplingsknappen (2 på sidan 8) intryckt i 3 sekunder. Nu växlar TV/Audio Streamer till justerbart fördröjningsläge. Den gröna lysdioden på framsidan av TV/Audio Streamer kommer att blinka en gång varannan sekund. Den gula lysdioden tänds när det finns en ljudsignal.
3. Använd knapparna "+" och "-" (7 och 8 på sidan 9) ovanpå TV/Audio Streamer 2 för att öka eller minska ljudfördröjningen på den streamade ljudsignalen i steg om 10 ms. Den streamade signalen kan fördröjas inom intervallet 0-250 ms.
4. När det streamade ljudet i hörapparaterna stämmer överens med ljudet från TV-högtalarna, tryck och håll parkopplingsknapp-

pen nere i 3 sekunder.

Ljudfördröjningsinställningen lagras i TV/Audio Streamer 2.

Om du inte avslutar justerbart fördröjningsläge genom att hålla parkopplingsknappen intryckt i 3 sekunder kommer TV/Audio Streamer 2 att återgå till normal drift efter 30 minuter.

Återställ fördröjningen till 0 ms (fabriksinställning) genom att hålla parkopplingsknappen intryckt medan du slår på strömmen till TV/Audio Streamer 2.

### Viktig information

#### *Skötsel och underhåll*

Rengör TV/Audio Streamer 2 med en fuktig trasa. Använd aldrig rengöringsmedel (tvättpulver, tvål osv.) eller alkohol för att rengöra enheten.

Om TV/Audio Streamer 2 inte ska användas under en längre period bör nätadaptern tas ut från vägguttaget.

### Allmänna varningar

Håll TV/Audio Streamer 2 utom räckhåll för barn under 3 år.

TV/Audio Streamer 2 kommunicerar trådlöst med andra apparater via en kodad digital signal med låg effekt. Även om det är osannolikt kan elektroniska enheter i närheten störas. Flytta i så fall bort TV/Audio Streamer 2 från enheten som påverkas.

Använd endast TV /AudioStreamer 2 med nätadaptern som medföljer produkten. Användning av andra tillbehör kan skada eller förstöra produkten och kan vara farlig. Användning av andra strömkällor kan upphäva garantier och typgodkännanden.

- När du kopplar ur nätsladden: Håll i kontakten, aldrig i sladden.
- Använd aldrig en nätadapter som är skadad.
- Försök inte montera isär nätadaptern eftersom det kan utsätta dig för farliga elektriska stötar.
- Använd inte nätadaptern utomhus eller i fuktiga miljöer

Flytta bort från källan om TV/Audio Streamer 2 påverkas av elektromagnetiska störningar när du använder enheten.

### Allmänna försiktigheter

Dina hörapparater och TV/Audio Streamer 2 har fått en unik kommunikationskod vid anpassningen. Detta säkerställer att TV/Audio Streamer 2 inte kommer att påverka hörapparater som bärs av andra.

Kraftfull elektronisk utrustning, större elektroniska installationer och stålkonstruktioner kan hämma och avsevärt reducera räckvidden.

Använd endast originaltillbehör från ReSound.

Gör inga ändringar eller modifieringar av TV/Audio Streamer 2.

TV/Audio Streamer 2 kan skadas om enheten öppnas. Om du inte kan åtgärda eventuella problem med hjälp av felsökningsguiden i denna handbok bör du kontakta din audionom.

TV/Audio Streamer får endast repareras av ett auktoriserat servicecenter.

Använd inte TV/Audio Streamer 2 i områden där radiovågor inte får utsändas, t.ex. i flygplan osv.

Anslut endast TV/Audio Streamer 2 till anslutningar som den är avsedd för.

### Tekniska specifikationer

Räckvidd:	upp till 7 meter
Strömförsörjning:	Nätadapter
Trådlöst:	2,4 GHz
Drifttemperatur:	0 till 55 ° C
Förvaringstemperatur:	-20 till 60 ° C

### Temperaturtest, transport och förvaringsinformation

Produkten har genomgått olika temperaturtester och fukttester mellan -25 ° C och +70 ° C enligt intern och industriell standard.

### Garanti

TV/Audio Streamer 2 täcks av en begränsad garanti som utfärdats av tillverkaren för en period av 12 månader från den ursprungliga inköpsdagen. Observera att garantin kan vara utökad i ditt land. Kontakta din audionom för mer information.

### Vad täcks av garanti?

Elektriska komponenter som på grund av tillverknings- eller konstruktionsfel slutar fungera vid normal användning under garanti-tiden, byts ut eller repareras utan kostnad om produkten återläm-

nas till inköpsstället.

Om det beslutas att reparation inte är möjlig, kan hela enheten ersättas med en motsvarande enhet i samförstånd mellan audionom och användare.

### Vad täcks inte av garanti?

Fel som beror på felaktig hantering och användning, olyckor eller fel som uppstått vid service genom en icke-auktoriserad reparatör samt om enheten utsatts för miljöer med mycket fukt. Kontakta din audionom för mer information. Ovanstående garanti påverkar inte några lagliga rättigheter som du kan ha enligt nationell lagstiftning som reglerar försäljning av konsumentprodukter. Din audionom kan ha utfärdat en garanti som sträcker sig utöver denna begränsade garanti. Kontakta din audionom för ytterligare information.

Serienummer \_\_\_\_\_

Datum för inköp: \_\_\_\_\_



## Felsökningsguide

<b>SYMPTOM</b>	<b>ORSAK</b>	<b>MÖJLIGA ÅTGÄRDER</b>
<i>När du trycker på streaming-knappen på fjärrkontrollen händer ingenting</i>	TV/Audio Streamer 2 och hörapparaterna har inte parkopplats  Fjärrkontrollen och hörapparaten är inte inom trådlös räckvidd	Utför parkoppling  Se till att fjärrkontrollen och hörapparaten är inom trådlös räckvidd och aktivera streaming igen
<i>Tryckknappen på hörapparaten har hållits intryckt i mer än 3 sekunder utan någon effekt alls</i>	TV/Audio Streamer 2 och hörapparaten har inte parkopplats	Utför parkoppling
<i>Parkopplingsknappen på TV/Audio Streamer 2 är intryckt, men ingen parkopplingsmelodi hörs i hörapparaten</i>	TV/Audio Streamer 2 och hörapparaten är inte inom trådlös räckvidd  TV/Audio Streamer 2 och hörapparaten har inte varit i parkopplingsläge samtidigt	Se till att TV/Audio Streamer 2 och hörapparaten är inom trådlös räckvidd och upprepa parkopplingsprocessen  Upprepa processen och se till att batterifacken på hörapparaterna är stängda inom 20 sekunder från att parkopplingsknappen har tryckts in på TV/Audio Streamer 2

<b>SYMPTOM</b>	<b>ORSAK</b>	<b>MÖJLIGA ÅTGÄRDER</b>
<i>Streaming-knappen på fjärrkontrollen hålls intryckt men ingen signal hittas (indikeras av ett "X"-på displayen)</i>	TV/Audio Streamer 2 och hörapparaten är inte inom trådlös räckvidd	Se till att TV/Audio Streamer 2 och hörapparaten är inom trådlös räckvidd och aktivera streaming igen
	TV/Audio Streamer 2 är inte korrekt ansluten till TV:n via kabel	Anslut kabeln mellan TV/Audio Streamer 2 och TV:n korrekt och aktivera streaming igen
	TV/Audio Streamer 2 är avstängd eller ljudet från TV:ns ljututgång är avstängt	Slå på TV/Audio Streamer 2 eller aktivera TV-ljudet och aktivera streaming igen
<i>Det finns inget ljud i hörapparaten trots att den fortfarande är i streaming-läge</i>	TV/Audio Streamer 2 och hörapparaten är inte inom trådlös räckvidd	Se till att TV/Audio Streamer 2 och hörapparaten är inom trådlös räckvidd
	TV:n kan ha stängts av eller ljudet från TV:ns ljututgång är avstängt	Slå på TV:n eller aktivera TV:ns ljud
<i>Ljudet från TV/Audio Streamer 2 är förvrängt</i>	Ljudingångsnivån från TV:n är för hög	Justera volymen med volymknappen på TV/Audio Streamer tills ljudet inte längre är förvrängt

<b>SYMPTOM</b>	<b>ORSAK</b>	<b>MÖJLIGA ÅTGÄRDER</b>
<i>Volymnivån från TV/Audio Streamer 2 är mycket låg</i>	Ljudingångsnivån från TV:n är för låg	Justera volymen med knappar "+" och "-" på TV/Audio Streamer 2 tills ljudet är tillräckligt högt
<i>Ljudet från TV/Audio Streamer 2 är förvrängt eller ljudet försvinner emellanåt</i>	TV/Audio Streamer 2 och hörapparaten är på gränsen till den trådlösa räckvidden	Flytta närmare TV/Audio Streamer 2
	TV/Audio Streamer 2 och hörapparaten har inte tillräcklig "fri sikt" mellan varandra	Kontrollera att TV/Audio Streamer 2 har placerats i lämpligt läge och att du är inom vanlig räckvidd, utan några föremål som blockerar den trådlösa signalen
<i>Ljudet från TV/Audio Streamer 2 är inte synkroniserat med TV-bilden</i>	TV:n kan inte synkronisera ljudet från de valda ljudutgångarna och bilden	<p>Prova att använda en annan ljudutgång på TV:n om så är möjligt. Alternativt kan du följa instruktionerna i avsnittet "Justerbart fördröjningsläge" i denna bruksanvisning. Om detta inte hjälper bör du kontakta TV-återförsäljaren</p> <p>Ljudet från TV/Audio Streamer 2 är i princip latensfritt och orsakar inte i sig problem med ljud-bildsynkronisering</p>

SYMPTOM	ORSAK	MÖJLIGA ÅTGÄRDER
<i>Ljudet från TV/Audio Streamer 2 är inte synkroniserat med ljudet från TV:n högtalare</i>	TV:n kan inte synkronisera ljudet från de valda ljudutgångarna med ljudet från TV-högtalarna	<p>Prova en annan ljudutgång på TV:n om så är möjligt. Alternativt kan du följa instruktionerna i avsnittet "Justerbart fördröjningsläge" i denna bruksanvisning. Om detta inte hjälper bör du kontakta TV-återförsäljaren</p> <p>Ljudet från TV/Audio Streamer 2 är i princip latensfritt och orsakar inte i sig problem med eoeffekter</p>
<i>Ljudet från hörapparaten är antingen för lågt eller för högt</i>	Ljudvolymen på hörapparaten är inte rätt	<p>Justera volymen med knapparna "+" och "-" på TV/Audio Streamer 2 tills ljudnivån är lämplig.</p> <p>Alternativt (tillval) kan du göra detta med hjälp av plus- (+) och minusknapparna (-) på fjärrkontrollen</p>
<i>En hörapparat faller ur streamingläget</i>	<p>TV/Audio Streamer 2 och hörapparaterna har varit utom trådlös räckvidd i över 5 minuter</p> <p>Batteriet i hörapparaten är så pass urladdat att det inte längre stödjer streaming</p>	<p>Se till att TV/Audio Streamer 2 och hörapparaten är inom trådlös räckvidd och aktivera streaming igen</p> <p>Byt batteri i hörapparaten</p>



Var uppmärksam på information märkt enligt nedan:



**WARNING** visar på information som kan leda till allvarliga skador,

**WARNING** visar på situationer som kan leda till mindre eller måttliga skador



Råd och tips om hur du hanterar ditt ReSound Unite-tillbehör bättre.



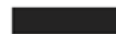
Utrustningen innehåller radiosändare.



Produkten är klassad som "Type B applied part".



Tillverkad under licens från Dolby Laboratories. Dolby och dubbel D-symbolen är varumärken som tillhör Dolby Laboratories.



Fråga din audionom om var du ska lämna in ett ReSound-tillbehör som inte längre används



Frågor som rör EU:s medicintekniska direktiv 93/42/EG och R&T-TE:s direktiv 1999/5/EEC ska ställas direkt till GN Hearing A/S, Lautrupbjerg 7, DK 2750 Ballerup, Danmark

## **Huvudkontor**

ReSound A/S  
Lautrupbjerg 7  
DK-2750 Ballerup, Danmark  
Tel. +45 45 75 11 11  
Fax: +45 45 75 11 19  
[www.resound.com](http://www.resound.com)  
CVR nr 55082715

## **Sverige**

GN Hearing Sverige AB  
Box 11034  
SE-404 21 GÖTEBORG,  
Sverige  
Tel: +46 31 800 150  
[www.gnhearing.se](http://www.gnhearing.se)

## **Finland**

GN ReSound Oy / Ab  
PL7 (Koronakatu 1B)  
FIN-02211 Espoo, Finland  
Puh.: +358 9 4777 9700  
[www.gnresound.fi](http://www.gnresound.fi)

# ReSound



rediscover hearing